

# วิธีการแก้ไขปัญหา

โปรดตรวจสอบจากหัวข้อคำถามที่พบบ่อย (FAQ) ก่อนติดต่อศูนย์บริการเพื่อขอรับการซ่อมแซม หรืออื่นๆ

อาการ	จุดตรวจสอบ	หน้าอ้างอิง
ปัญหาเกี่ยวกับเครื่องทำความสะอาดระหว่างการใช้งาน:	<ul style="list-style-type: none"> <li>ปลั๊กไฟของตัวเครื่องถูกถอดออกหรือไม่?</li> <li>หากเครื่องดูดฝุ่นร้อนเกินไป ไฟเตือนการบำรุงรักษาฟิลเตอร์ (สีแดง) จะกะพริบและเครื่องจะไม่เริ่มการทำงาน</li> </ul>	---
เครื่องไม่เริ่มการทำงาน	<ul style="list-style-type: none"> <li>ควรพักเครื่องให้อยู่ในที่ที่มีอากาศเย็นครู่หนึ่ง ท่านจะสามารถใช้งานเครื่องได้อีกครั้งหลังจากที่ตัวเครื่องเย็นลง หากฟิลเตอร์กรองฝุ่นแบบตาข่าย หรือฟิลเตอร์แบบฟอยล์อุดตัน ให้ทำความสะอาดฟิลเตอร์ด้วยน้ำเปล่า</li> </ul>	7-9
ไฟเตือนการดูแลรักษาฟิลเตอร์ (สีแดง) สว่างขึ้น (หน้า 4)	<ul style="list-style-type: none"> <li>ฟิลเตอร์ชุดดักฝุ่นสกปรก ให้ท่านถอดชุดดักฝุ่นออกจากเครื่อง จากนั้นหมุนปุ่มที่ฟิลเตอร์ และเฟืองออกจากดักฝุ่นให้หมด</li> <li>หากหัวดูดฝุ่นอุดตัน ไฟเตือนนี้อาจจะสว่างแม้ว่าฟิลเตอร์จะไม่สกปรก ในกรณีเช่นนี้ ให้ท่านกดปุ่ม "OFF" และเริ่มการทำงานต่อ จากนั้น ไฟเตือนจะดับลง</li> </ul>	5,6
แรงดูดลดลง และเปลี่ยนไป	<ul style="list-style-type: none"> <li>มอเตอร์ถูกควบคุมแบบอัตโนมัติเพื่อให้อุ่นร้อนทำอุณหภูมิถึงระดับอุณหภูมิที่เหมาะสมสำหรับการทำความสะอาดที่นอน กำลังของมอเตอร์จะเปลี่ยนไปโดยอัตโนมัติระหว่างการทำงาน แต่ไม่ใช่การทำงานผิดปกติ</li> </ul>	---
เสียงการทำงานเปลี่ยนหรือดังขึ้น	<ul style="list-style-type: none"> <li>หากหัวดูดฝุ่นถูกยกออกจากที่นอนเป็นเวลานานกว่า 1 นาที กำลังมอเตอร์จะปิดโดยอัตโนมัติ (ฟังก์ชัน Auto OFF)</li> <li>เพื่อความปลอดภัย เครื่องจะหยุดการทำงานโดยอัตโนมัติหลังจากที่เครื่องเริ่มการทำงานไปแล้ว 30 นาที</li> </ul>	---
เครื่องหยุดการทำงาน	<ul style="list-style-type: none"> <li>ฟิลเตอร์กรองฝุ่นแบบตาข่าย หรือฟิลเตอร์แบบฟอยล์อุดตัน ให้ท่านทำการถอดฟิลเตอร์เพื่อนำมาทำความสะอาดโดยใช้น้ำเปล่า</li> </ul>	7-9
ไฟเตือนการดูแลรักษาฟิลเตอร์ (สีแดง) กะพริบถี่ๆ (หน้า 4)	<ul style="list-style-type: none"> <li>ดักฝุ่นอาจเต็ม หรือสกปรก</li> <li>อาจมีวัตถุขนาดใหญ่ เช่น กระดาษทิชชู หรืออื่นๆ ติดอยู่ในดักฝุ่น</li> <li>หัวดูดฝุ่นอาจมีสิ่งสกปรกอุดตันอยู่ ให้ท่านกำจัดสิ่งสกปรกออกก่อน</li> </ul>	6,7 6,7 ---
หากเครื่องทำความสะอาดยังคงหยุดการทำงาน แม้ท่านปฏิบัติตามวิธีการข้างต้น โปรดติดต่อศูนย์บริการที่ได้รับการแต่งตั้งจากรับ	<ul style="list-style-type: none"> <li>เมื่อใช้งานเครื่องในสภาวะอากาศที่ร้อน ไฟเตือนการบำรุงรักษาฟิลเตอร์ (สีแดง) อาจกะพริบถี่ๆ แม้ว่าฟิลเตอร์จะไม่อุดตัน ในกรณีเช่นนี้ ควรปล่อยให้ตัวเครื่องอยู่ในที่ที่มีอากาศเย็นครู่หนึ่ง ท่านจะสามารถเริ่มการใช้งานเครื่องต่อเมื่อเครื่องเย็นลงแล้ว</li> </ul>	---
<p>หากเครื่องทำความสะอาดยังคงหยุดการทำงาน แม้ท่านปฏิบัติตามวิธีการข้างต้น โปรดติดต่อศูนย์บริการที่ได้รับการแต่งตั้งจากรับ</p>		
<b>ความร้อน:</b>		
<p>ตัวเครื่อง, ปลั๊กไฟ และสายไฟ อาจมีอุณหภูมิสูงถึง 40-60 องศาเซลเซียสระหว่างการใช้งาน แต่ไม่ใช่การทำงานที่ผิดปกติ</p>		
ตัวเครื่องมีความร้อนสูง	<ul style="list-style-type: none"> <li>ฟิลเตอร์กรองฝุ่นแบบตาข่าย หรือฟิลเตอร์แบบฟอยล์อุดตัน</li> </ul>	7-9
ใบพัดแผ่นยางตีฝุ่น :	<ul style="list-style-type: none"> <li>เซ็นเซอร์เปิดปิดคอลจะทำการตรวจจับเมื่อหัวดูดฝุ่นถูกยกออกจากที่นอนระหว่างการทำความสะอาด และแผ่นยางตีฝุ่นจะหยุดการทำงานเพื่อความปลอดภัย</li> </ul>	---
ใบพัดแผ่นยางตีฝุ่นไม่หมุน	<ul style="list-style-type: none"> <li>เซ็นเซอร์เปิดปิดคอลอาจไม่ทำงานเมื่อใช้เครื่องดูดฝุ่นบนพรมที่มีลิ้นเข็ม (เช่น สีดำ หรือสีกรมท่า) ดังนั้น แผ่นยางตีฝุ่นจึงอาจหยุดการทำงาน อย่างไรก็ตาม เครื่องดูดฝุ่นจะยังคงทำงานต่อไปได้</li> <li>อาจมีผมหรือเส้นด้ายพันอยู่รอบๆ ใบมีดยาง</li> <li>เมื่อทำความสะอาดชุดเครื่องนอนที่อยู่ใกล้กับหัวดูดฝุ่น ผ้าอาจถูกดูดเข้าไปในหัวดูดได้ ฟังก์ชันการหยุดทำงานของแผ่นยางตีฝุ่นจะทำงาน และส่งผลให้หยุดหมุน ในกรณีนี้ ให้ท่านปิดสวิทช์เครื่องทันที จากนั้นฟังก์ชันนี้จะถูกยกเลิกการทำงาน และเครื่องจะเริ่มทำงานต่อ</li> </ul>	10,11 ---
กลิ่นผิดปกติ :	<ul style="list-style-type: none"> <li>ดักฝุ่นอาจเต็ม หรือสกปรก (คราบสกปรกอาจมีกลิ่น ขึ้นอยู่กับประเภทของคราบสกปรก)</li> <li>ฟิลเตอร์กรองฝุ่นแบบตาข่าย หรือฟิลเตอร์แบบฟอยล์อาจยังไม่แห้งสนิท หลังจากล้างน้ำ (การใช้เครื่องดูดฝุ่นบนที่นอนขณะที่ฟิลเตอร์ยังเปียกอาจทำให้มีกลิ่นเหม็นได้)</li> </ul>	6,7 7-9



บริษัท ชาร์ป ไทย จำกัด  
 952 อาคารรามแลนด์ ชั้น 12 ถนนพระรามที่ 4 แขวงสุริยวงศ์ เขตบางรัก กรุงเทพฯ 10500  
 โทร: 02-638-3500 โทรสาร 02-638-3900 http://www.sharpthai.co.th  
 ศูนย์ลูกค้าสัมพันธ์ 02-352-4949 โทรฟรี 1-800-44-4949 (สำหรับโทรศัพท์พื้นฐาน)

Printed in China  
 TINSEA163VBRZ 15J-

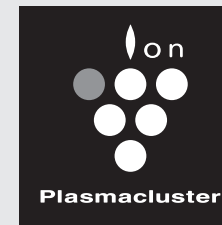


## เครื่องดูดฝุ่นและกำจัดไรฝุ่น ชาร์ป พลาสมาคลัสเตอร์

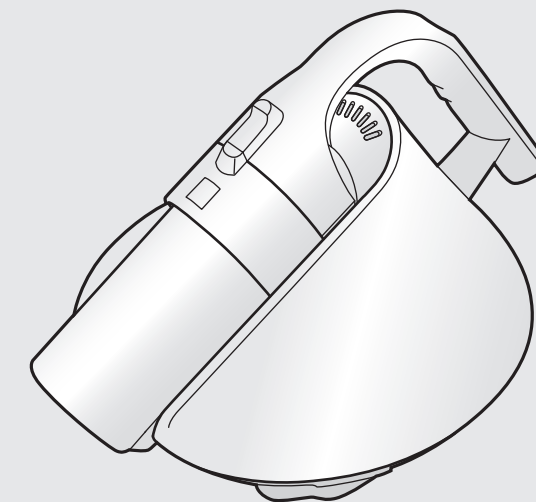
### คู่มือการใช้งาน

### รุ่น

# EC-HX100T-S



Plasmacluster เป็นเครื่องหมายการค้าจดทะเบียนของบริษัท Sharp Corporation ในประเทศญี่ปุ่น, ฟิลิปปินส์ และประเทศอื่นๆ ทั่วโลก  
 อุปกรณ์ที่มีสัญลักษณ์รูปพวงอุ้งนเป็นเครื่องหมายการค้าของบริษัท Sharp Corporation



ขอขอบพระคุณที่ท่านให้การสนับสนุนผลิตภัณฑ์ชาร์ป ก่อนเริ่มการใช้งานเครื่องดูดฝุ่นและกำจัดไรฝุ่น ชาร์ป พลาสมาคลัสเตอร์ โปรดอ่านคู่มือการใช้งานอย่างละเอียด เพื่อให้ท่านได้รับประโยชน์สูงสุดจากเครื่องดูดฝุ่นและกำจัดไรฝุ่นเครื่องนี้

## โปรดเก็บรักษาคู่มือนี้

### คำเตือน

- เพื่อลดความเสี่ยงจากการเกิดเพลิงไหม้, ไฟฟ้าช็อต และการบาดเจ็บ:
- อาจเกิดไฟฟ้าช็อตได้หากใช้งานเครื่องนอกรอาคาร หรือบนพื้นผิวที่เปียก
  - ห้ามเสียบปลั๊กเครื่องทิ้งไว้โดยที่ไม่มีคนดูแล ท่านควรถอดปลั๊กเครื่องออกจากเต้าเสียบเมื่อไม่ได้ใช้งาน และก่อนส่งมอบให้กับผู้ใช้ท่านอื่น
  - โปรดใช้ความระมัดระวังเป็นพิเศษเมื่อใช้งานเครื่องในบริเวณใกล้กับเด็ก ห้ามปล่อยให้เด็กเล่นเครื่องดูดฝุ่น
  - ใช้งานสายไฟและปลั๊กของตัวเครื่องตามวัตถุประสงค์ที่กำหนดเท่านั้น หากทำเครื่องตกหล่นหรือได้รับความเสียหายอันเนื่องมาจากสภาพอากาศ หรือตกลงในน้ำ อาจทำให้เครื่องทำงานไม่ปกติ
  - ห้ามใช้งานเครื่องดูดฝุ่นเครื่องนี้ หากสายไฟหรือปลั๊กไฟมีสภาพชำรุดเสียหาย, หากไม่สามารถทำงานได้ตามปกติ, หากเครื่องตกหล่น, หากเครื่องชำรุดเสียหาย, ได้รับความเสียหายอันเนื่องมาจากสภาพอากาศ หรือเครื่องตกลงไปในน้ำ
  - ห้ามดึงหรือถือเครื่องดูดฝุ่นโดยจับที่สายไฟ ห้ามใช้สายไฟในการจับตัวเครื่อง, ปิดประตูที่สายไฟ หรือดึงสายไฟพาดผ่านขอบหรือมุมที่มีความคม
  - เก็บสายไฟออกจากพื้นผิวที่มีความร้อนสูง ห้ามเดินเครื่องดูดฝุ่นที่สายไฟ
  - ห้ามถอดปลั๊กโดยการกระชากสายไฟ หากต้องการถอดปลั๊กออกจากเต้าเสียบ ให้ท่านจับที่หัวปลั๊ก ห้ามดึงที่สายไฟ
  - ห้ามใช้เครื่องดูดฝุ่นนี้หากช่องระบายอากาศอุดตัน รักษาความสะอาดของช่องระบายอากาศไม่ให้มีฝุ่น, เศษด้าย, เส้นผม หรือวัตถุอื่นๆ ที่คล้ายกัน เมื่อฟิลเตอร์สกปรก ให้ล้างออกด้วยน้ำสะอาด
  - ควรรักษาฟิลเตอร์ฟองลมให้แห้งก่อนนำมาใช้งาน
  - ห้ามใส่หรือเหยียดวัตถุใดลงในช่องต่างๆ บนตัวเครื่อง
  - ห้ามใช้งานเครื่องดูดฝุ่นแบบไมล์ดักฝุ่นลงในเครื่อง
  - ก่อนถอดปลั๊กออกจากเต้าเสียบ ให้ท่านกดสวิทช์ไปที่ตำแหน่ง "OFF"
  - ห้ามใช้งานปลั๊กไฟ, สายไฟ หรือเครื่องดูดฝุ่นขณะมือเปียก
  - ห้ามวางของหนักที่บนเครื่องดูดฝุ่น
  - ห้ามให้เครื่องดูดฝุ่นนี้อยู่ในที่มีอุณหภูมิสูงขณะใช้งานหรือระหว่างการจัดเก็บ
  - จัดเก็บเครื่องดูดฝุ่นนี้ในที่ที่แห้ง
  - ใช้ที่จับของตัวเครื่องเวลาที่ต้องเคลื่อนย้ายเครื่องดูดฝุ่นเครื่องนี้
  - ผู้ใหญ่ควรให้คำแนะนำแก่เด็ก เพื่อไม่ให้เด็กเล่นเครื่องดูดฝุ่นเครื่องนี้เป็นอันขาด
  - ใช้งานเครื่องดูดฝุ่นนี้ตามแรงดันไฟฟ้าที่ระบุไว้ในฉลากกำกับบนตัวเครื่อง

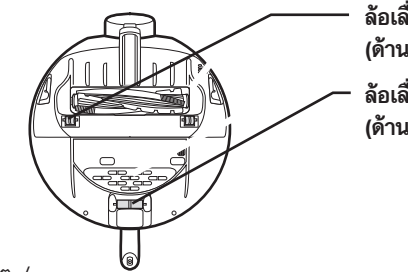
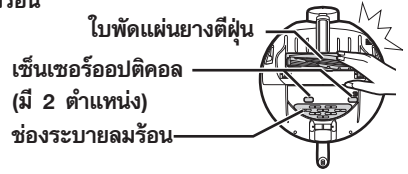
## หยุดใช้งานเครื่องทันที หากสังเกตเห็นความผิดปกติหรือเกิดปัญหาต่อไปนี้:

- บางครั้ง เครื่องดูดฝุ่นเครื่องนี้อาจไม่เริ่มการทำงาน แม้ท่านจะเปิดสวิทช์เครื่องแล้ว
- เครื่องถูกตัดกระแสไฟฟ้าเมื่อท่านถอดปลั๊กไฟ หรือเคลื่อนย้ายสายไฟ
- บางครั้งเครื่องอาจหยุดการทำงาน
- มีเสียงดังผิดปกติระหว่างการใช้งานเครื่อง
- ตัวเครื่องดูดฝุ่นมีลักษณะผิดปกติหรือร้อนมากผิดปกติ
- มีกลิ่นคล้ายกลิ่นไหม้

กดปุ่ม "OFF" ทันที จากนั้นจึงถอดปลั๊กออกจากเต้าเสียบปลั๊กไฟ  
 โปรดดูหัวข้อ "การแก้ไขปัญหา" และโปรดติดต่อศูนย์บริการสำหรับการซ่อมแซมเครื่องดูดฝุ่น

# คำแนะนำเพื่อความปลอดภัยในการใช้งาน

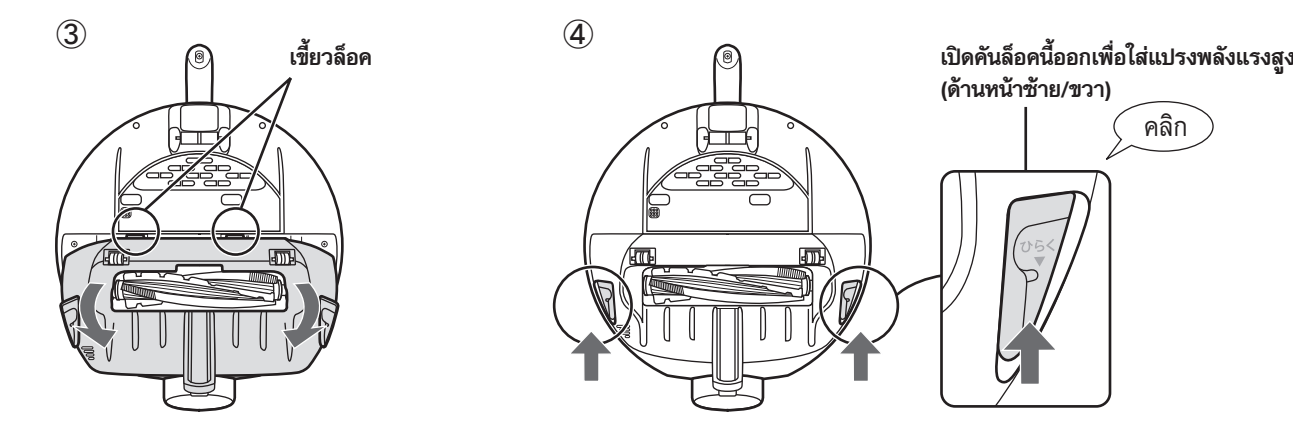
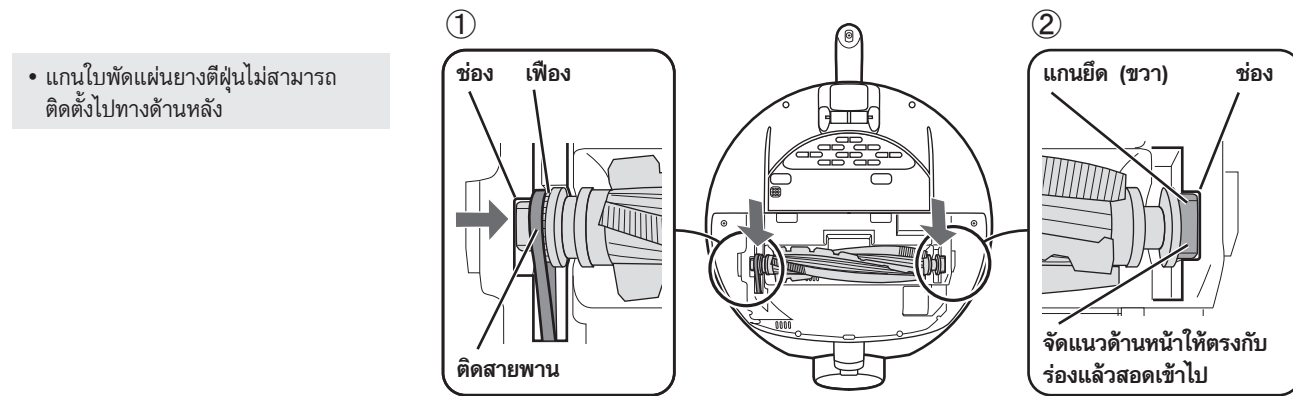
- ห้ามใช้เต้าเสียบปลั๊กไฟที่หลวม
- ใช้เต้าเสียบปลั๊กไฟแบบแยกต่างหาก (การใช้เต้าเสียบร่วมกับอุปกรณ์อื่นอาจทำให้เกิดความร้อนสูงหรือเกิดเพลิงไหม้)
- ทำความสะอาดปลั๊กไฟอย่างสม่ำเสมอ ให้ท่านถอดปลั๊กแล้วนำมาเช็ดด้วยผ้าแห้ง (เพราะฝุ่นละอองที่สะสมอยู่ตามปลั๊กอาจดูดซับความชื้น ส่งผลเสียด้านความชื้น ไฟฟ้า หรือทำให้เกิดเพลิงไหม้ได้)
- เสียบปลั๊กเข้ากับเต้าเสียบปลั๊กไฟให้แน่น (การเสียบปลั๊กไฟไม่แน่นจะทำให้เกิดเพลิงไหม้, ไฟฟ้าช็อต หรือไฟฟ้าลัดวงจรได้)
- ก่อนเริ่มการบำรุงรักษาหรือการตรวจสอบเครื่อง จะต้องถอดปลั๊กไฟของตัวเครื่องออกก่อนเสมอ (ไม่เช่นนั้นอาจเกิดไฟฟ้าช็อต หรือท่านอาจได้รับบาดเจ็บ)
- ห้ามใช้เครื่องดูดฝุ่นใกล้กับวัตถุไวไฟ หรือปล่อยให้เครื่องดูดฝุ่นที่มีคุณสมบัติดังกล่าวเข้าไปได้แก่สารประเภท เคโรซีน, แก๊สโซลีน, เครื่องหอม / เบนซิน, ทินเนอร์ผสมสี / ก้นบุหรี่ / วัตถุไวไฟ เช่น โทเนอร์ หรืออื่นๆ เพราะมีความเสี่ยงที่จะเกิดการระเบิด หรือเพลิงไหม้ได้
- ห้ามล้างทำความสะอาดเครื่องดูดฝุ่นโดยใช้น้ำ (ไม่รวมส่วนที่สามารถนำไปล้างน้ำได้)
- ห้ามแยกชิ้นส่วนหรือซ่อมแซมเครื่องด้วยตนเอง (เพราะมีความเสี่ยงที่จะเกิดเพลิงไหม้, ไฟฟ้าช็อต หรือการบาดเจ็บ)
- ห้ามสัมผัสใบพัดแผ่นยางตีฝุ่น, เซ็นเซอร์ออปติคัล หรือพื้นที่รอบๆ ช่องระบายลมร้อน ระหว่างการใช้งาน หรือทันทีหลังใช้งานเสร็จ (เพราะมีความเสี่ยงที่จะเกิดการบาดเจ็บ หรือแผลพุพองที่มือ เป็นต้น)
- โปรดระมัดระวังเกี่ยวกับเด็กเป็นพิเศษ
- ห้ามติดสติ๊กเกอร์หรือเทปกาว่าที่เซ็นเซอร์ออปติคัล (เพราะมีความเสี่ยงที่จะทำให้เครื่องทำงานผิดปกติ หรือผิดพลาด)
- ควรดูแลรักษาเซ็นเซอร์ออปติคัลเพื่อป้องกันการดำเนินงานผิดปกติ (หน้า 11) (เพราะมีความเสี่ยงที่จะเกิดการบาดเจ็บ หากเซ็นเซอร์ออปติคัลทำงานผิดปกติ)
- ห้ามปล่อยให้เครื่องดูดฝุ่นทำงานตรงจุดเดิมเป็นเวลานาน (ถ้าอาจเสียหายได้)
- ห้ามเหยี่ยววัตถุที่เป็นโลหะ หรือเข็มหมุดเข้าไปในเครื่องดูดฝุ่น (เพราะมีความเสี่ยงที่จะเกิดไฟฟ้าช็อต หรือการทำงานผิดพลาดได้)
- ไม่ควรใช้เครื่องดูดฝุ่นนี้ทำความสะอาดผลิตภัณฑ์เส้นใยประเภทอื่น เช่น ชุดเครื่องนอน (ผ้าปูเตียง, ผ้าคลุมพูก, ผ้ารองกันเปื้อน, ผ้าห่ม, หมอน), เบาะรองนั่ง หรือโซฟา
- ไม่ควรใช้เครื่องดูดฝุ่นนี้สำหรับการทำความสะอาดวัตถุอย่างเช่น ผ้าที่มีการปักหรือมีการตกแต่งแบบพิเศษ, ผ้าที่มีคุณสมบัติต่อต้านไรฝุ่น, ผลิตภัณฑ์ที่ทำจากหนัง, ผลิตภัณฑ์ที่ทำจากไวนิล, พืน หรือเสื่อผ้า เป็นต้น (เพราะมีความเสี่ยงที่จะทำให้เครื่องดูดฝุ่น, ผ้า หรือพื้นเกิดความเสียหาย)
- ห้ามใช้เครื่องดูดฝุ่นกับชุดเครื่องนอนที่ยังเปียก (เพราะจะทำให้ชุดเครื่องนอนมีกลิ่นเหม็นอับ หรือเครื่องดูดฝุ่นทำงานผิดพลาด)
- ห้ามใช้เครื่องดูดฝุ่นบนชุดเครื่องนอนที่ยังแขวนอยู่ (เครื่องดูดฝุ่นอาจตกลง และทำให้เกิดการบาดเจ็บ หรือการทำงานผิดพลาด)
- โปรดตรวจสอบระดับความหนาแน่นต่อความร้อนของชุดเครื่องนอนก่อนเริ่มใช้เครื่องดูดฝุ่น (เพราะมีความเสี่ยงที่จะทำให้ผ้าเกิดความเสียหาย หรือเกิดเพลิงไหม้) อุณหภูมิความร้อนสูงสุดอยู่ที่ 65 องศาเซลเซียส พื้นผิวภายนอกของชุดเครื่องนอนอาจเกิดความเสียหาย หากล้อยที่อยู่ด้านล่างของตัวเครื่องดูดฝุ่นเกิดการเสื่อมสภาพ ล้อยใต้เครื่องดูดฝุ่นจะต้องได้รับการเปลี่ยนทันทีหากพบว่าล้อยมีความเสื่อมสภาพ โดยให้ท่านหยุดใช้งานเครื่อง และติดต่อไปยังศูนย์บริการที่ได้รับการแต่งตั้งจากรีป (\* ท่านจะต้องนำส่งเครื่องดูดฝุ่นเพื่อรับการซ่อมแซม)
- ห้ามใช้เครื่องในการดูดสารต่อไปนี้ (ภายในของเครื่องดูดฝุ่นอาจเกิดความเสียหายได้, สิ่งสกปรกอาจเกิดการสะสม และทำให้เกิดการทำงานที่ผิดปกติได้) ของเหลวหรือสิ่งสกปรกที่เปียกชื้น / วัตถุที่ยังร้อน (บุหรี่, ใ้บุหรี่ที่ยังร้อน, ไม้ขีด หรืออื่นๆ) / เชื้อก / วัตถุที่แหลมคม (แก้ว, ไข่มุก, ไข่มุก, เป็นต้น) / ทรายจำนวนมากๆ / การดูดวัตถุชิ้นใหญ่ หรือการดูดฝุ่นจำนวนมากในคราวเดียว
- ทำความสะอาดแต่ละฟิลเตอร์ หากมีการดูดผงละเอียด (เช่น ปูนปลาสเตอร์, ซีเมนต์, ผงชอล์ค หรืออื่นๆ)
- ห้ามใช้งานเครื่องดูดฝุ่นหากยังไม่ได้ติดตั้งชุดถังตีฝุ่น (หน้า 7-9)
- ห้ามดึงขาตั้งสำหรับการจัดเก็บ (ไม่เช่นนั้นอาจทำให้พื้นเกิดความเสียหายได้ หรืออื่นๆ)
- ห้ามนำน้ำมันมาทาที่ใบพัดแผ่นยางตีฝุ่น (พลาสติกอาจขาดได้ง่าย)
- อาจปรากฏคลื่นสัญญาณรบกวนทางวิทยุที่พื้นที่ระหว่างใช้งานเครื่องนี้ แต่โทรทัศน์ไม่ได้รับผลกระทบใดๆ ที่เป็นอันตราย
- ห้ามใช้สารที่เป็นส่วนประกอบของเครื่องสำอาง ที่อาจมีส่วนผสมของฟลูออโรคาร์บอน หรือซิลิโคน\* ใกล้กับเครื่องดูดฝุ่นบนที่นอน (อาจเกิดการกีดขวางขึ้นได้ เช่นในกรณีที่ใช้สารฟลูออโรคาร์บอน หรือซิลิโคนเข้าไปติดอยู่ในตัวเครื่องดูดฝุ่น และกีดขวางการสร้างอนุภาคพลาสติกขนาดเล็ก)
- \* ผลิตภัณฑ์บำรุงผม (ครีมบำรุงผมแบบทาบ, มูสใส่ผม, ทรีทเมนต์บำรุงผม หรืออื่นๆ), ผลิตภัณฑ์ระงับกลิ่นกาย, น้ำมันป้องกันไฟฟ้าสถิต, สเปรย์กันน้ำ, น้ำยาขัดเคลือบเงา, น้ำยาทำความสะอาดแก้ว, ผ้าทำความสะอาดที่มีการผสมสารเคมี, แวกซ์ หรืออื่นๆ
- อุปกรณ์นี้ไม่ได้มีไว้ใช้งานโดยบุคคล (รวมถึงเด็ก) ที่มีข้อจำกัดทางร่างกาย, ทางประสาทสัมผัส หรือทางจิตใจ หรือผู้ที่ขาดประสบการณ์ หรือความรู้ในการใช้งานเครื่อง เว้นแต่ว่าจะได้รับการดูแลและให้คำแนะนำอย่างใกล้ชิดโดยผู้ที่ทำหน้าที่ดูแลเพื่อความปลอดภัยของบุคคลดังกล่าว



**คำเตือน**  
ก่อนเริ่มการบำรุงรักษาหรือการตรวจสอบเครื่อง จะต้องถอดปลั๊กไฟของตัวเครื่องออกก่อนเสมอ (ไม่เช่นนั้นอาจเกิดไฟฟ้าช็อต หรือท่านอาจได้รับบาดเจ็บ)

## การติดตั้งใบพัดแผ่นยางตีฝุ่น

ติดตั้งสายพานเข้ากับเฟืองที่อยู่บนแกนใบพัดแผ่นยางตีฝุ่น (ทางด้านซ้าย)  
ติดตั้งแกนใบพัดแผ่นยางตีฝุ่นเข้าไปในช่อง และสอดอีกด้านเข้าไปในแกนยึดทางด้านขวา (ด้านที่ไม่มีเฟือง)

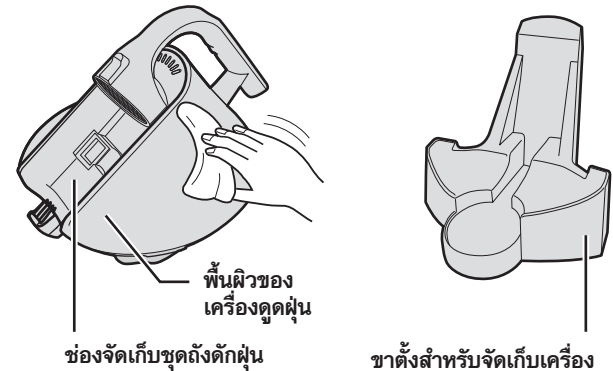


## ตัวเครื่องดูดฝุ่น และขาตั้งสำหรับจัดเก็บเครื่อง

เมื่อตัวเครื่องดูดฝุ่น (พื้นผิว, ช่องจัดเก็บชุดถังตีฝุ่น หรือขาตั้งสำหรับจัดเก็บเครื่อง) สกปรก

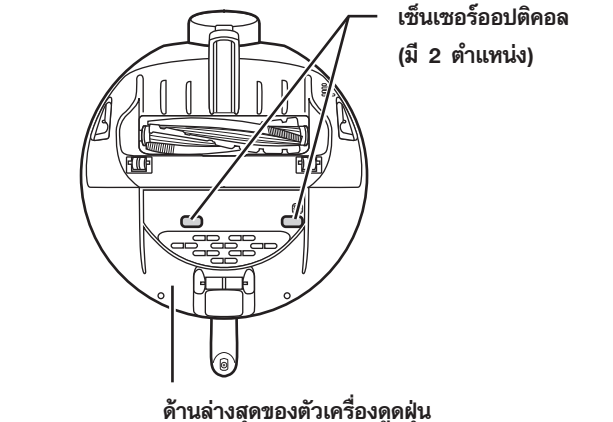
เช็ดทำความสะอาดโดยใช้ผ้าชุบน้ำเปล่า หรือผ้าชุบน้ำเปล่าผสมผงซักฟอกเล็กน้อย แล้วบิดผ้าให้หมาดๆ

ห้ามใช้ผงซักฟอกเข้มข้น, ทินเนอร์, เบนซิน หรือน้ำร้อน (อุณหภูมิตั้งแต่ 40°C ขึ้นไป) [ ไม่เช่นนั้นตัวเครื่องอาจเสียรูปทรง หรือเสื่อมสภาพได้ ]



เมื่อเซ็นเซอร์ออปติคัลสกปรก

เช็ดทำความสะอาดเซ็นเซอร์ออปติคัลด้วยผ้าแห้ง



**ข้อควรระวัง**  
ตัวเครื่องดูดฝุ่นและขาตั้งสำหรับจัดเก็บเครื่อง ไม่สามารถนำไปล้างทำความสะอาดด้วยน้ำ

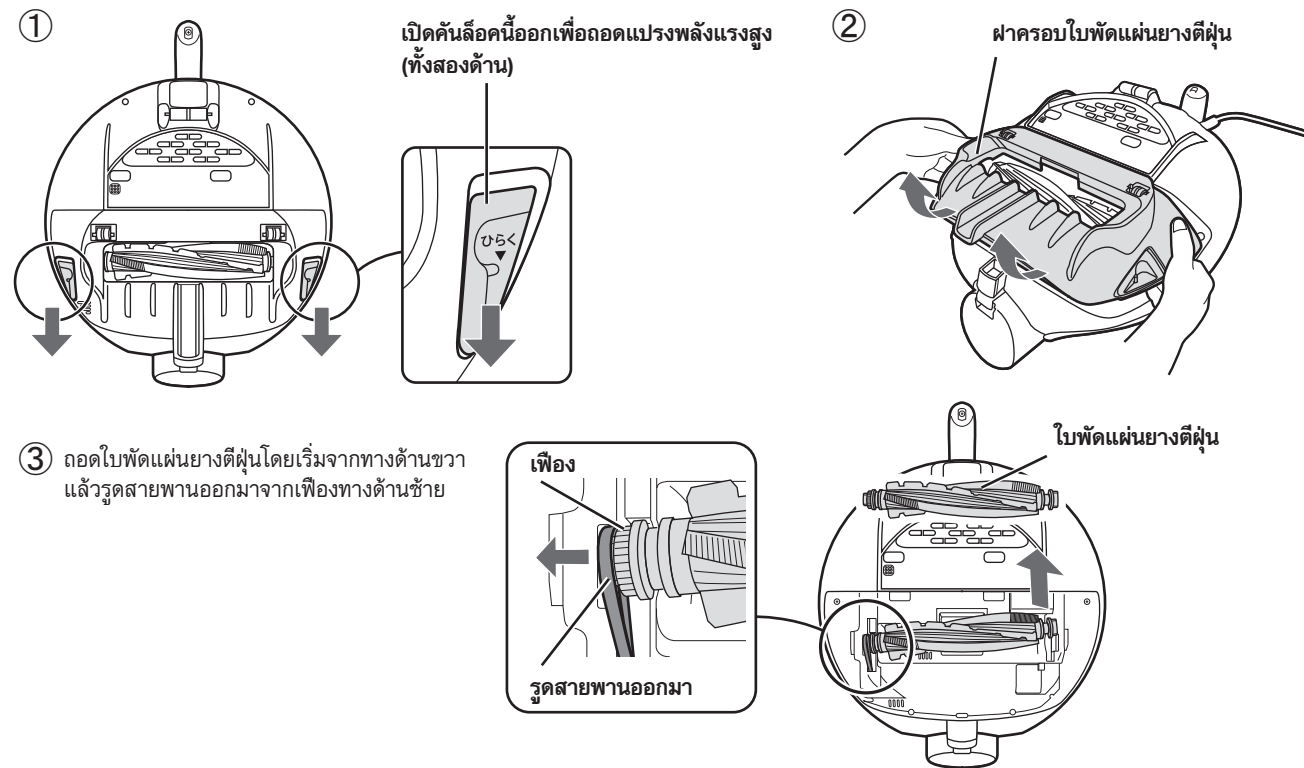
**ข้อควรระวัง:**  
หากสายไฟของตัวเครื่องเกิดการชำรุดเสียหาย จะต้องดำเนินการเปลี่ยนโดยศูนย์บริการที่ได้รับการแต่งตั้งจากรีป เพื่อป้องกันอันตรายที่อาจเกิดขึ้นได้



### ใบพัดแผ่นยางตีฝุ่น

ควรทำการเปลี่ยนใบพัดแผ่นยางตีฝุ่นอันใหม่ เมื่อพบว่าใบพัดแผ่นยางตีฝุ่นมีลักษณะเสื่อมสภาพ

#### การถอดใบพัดแผ่นยางตีฝุ่น

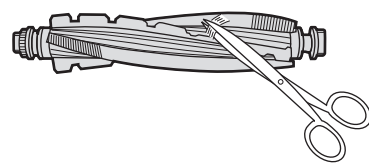


#### การทำความสะอาดใบพัดแผ่นยางตีฝุ่น

ใช้กรรไกรตัดเส้นด้ายหรือเส้นผม หรือเส้นสายอื่นๆ ที่พันอยู่

- ห้ามตัดที่ปลายของขนแข็งๆ ของแผ่นยาง
- โปรดใช้ความระมัดระวังเพื่อป้องกันการบาดเจ็บ

#### ใบพัดแผ่นยางตีฝุ่น

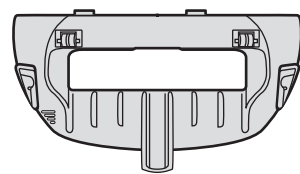


- : สามารถล้างน้ำได้
- × : ไม่สามารถใช้ผงซักฟอก [ ไม่เช่นนั้นอาจทำให้การทำงานผิดปกติได้ ]

เช็ดทำความสะอาดด้วยผ้าชุบน้ำเปล่า แล้วบิดพอหมาดๆ

- ห้ามใช้ผงซักฟอก, ทินเนอร์, เบนซิน หรือน้ำร้อน (อุณหภูมิตั้งแต่ 40°C ขึ้นไป) [ ไม่เช่นนั้นตัวเครื่องอาจเสียหายรูปทรง หรือเสื่อมสภาพได้ ]

#### ฝาครอบใบพัดแผ่นยางตีฝุ่น



- : สามารถล้างน้ำได้
- : สามารถใช้น้ำเปล่าผสมผงซักฟอกเล็กน้อยในการเช็ดทำความสะอาด

#### ตัวเครื่องดูดฝุ่น



- × : ไม่สามารถล้างน้ำได้

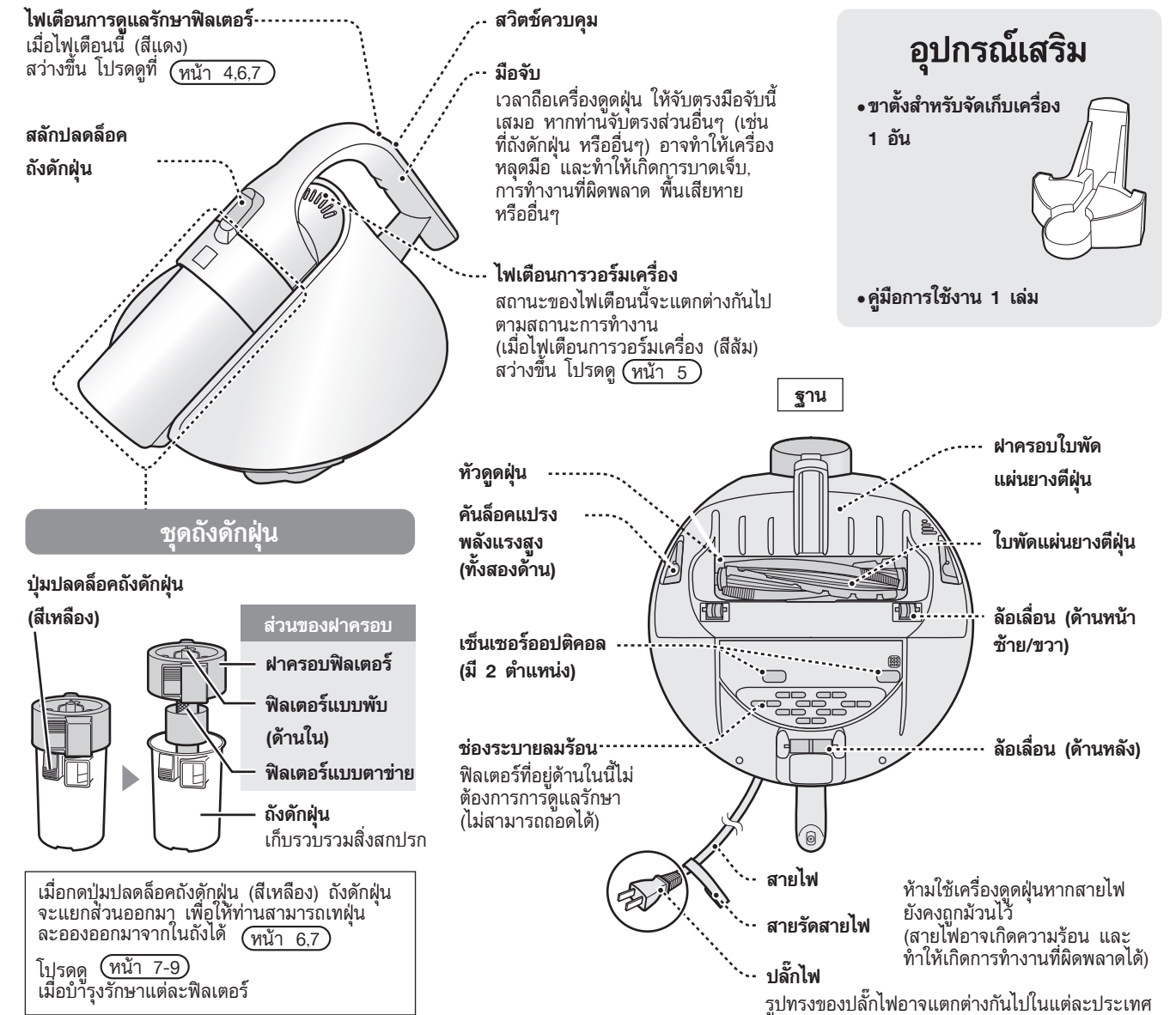
**ข้อควรระวัง** • ตัวเครื่องดูดฝุ่นไม่สามารถนำไปล้างน้ำได้

#### หลังจากล้างทำความสะอาดด้วยน้ำ

- เชย้าเพื่อสลัดน้ำออกให้มากที่สุด และผึ่งไว้ให้แห้งในที่ที่มีภาวะอากาศที่ดี และต้องเป็นที่ร่มจนกว่าใบพัดแผ่นยางตีฝุ่นจะแห้ง [ หากไม่ผึ่งใบพัดแผ่นยางตีฝุ่นให้แห้งสนิท อาจทำให้เกิดกลิ่นอับหรือการทำงานที่ผิดพลาดได้ ]
- ห้ามเป่าใบพัดแผ่นยางตีฝุ่นด้วยลมร้อน เช่น ไดร์เป่าผม [ ไม่เช่นนั้นอาจเสียหายรูปทรง หรือการทำงานที่ผิดพลาดได้ ]

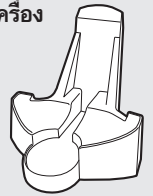
## ชื่อเรียกส่วนต่างๆ ของตัวเครื่อง

### ตัวเครื่องดูดและกำจัดไรฝุ่น



### อุปกรณ์เสริม

- ขาตั้งสำหรับจัดเก็บเครื่อง 1 อัน



- คู่มือการใช้งาน 1 เล่ม

## ข้อมูลจำเพาะ

กระแสไฟฟ้า	220-240V 50-60Hz
อัตราการสิ้นเปลืองกระแสไฟฟ้า	720 วัตต์
ความจุของถังดูดฝุ่น	0.1 ลิตร
น้ำหนัก	2.7 กก. (รวมสายไฟ)
ขนาดของตัวเครื่องหลัก	304 มม. (ก) x 405 มม. (ข) x 254 มม. (ค)
ความยาวของสายไฟ	5 เมตร

### ข้อมูลเกี่ยวกับอายุการใช้งานของมอเตอร์

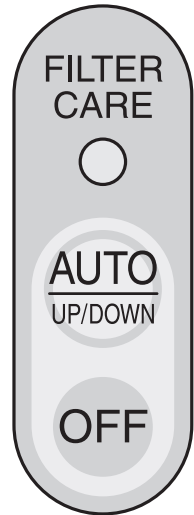
มอเตอร์ของเครื่องดูดฝุ่นบนพื้นคอนกรีตนี้มีอายุการใช้งาน และเมื่อครบอายุการใช้งานแล้ว เครื่องจะตัดไฟ ทำานอาจได้กลิ่นผิดปกติ และเสียงดังรบกวนเมื่อชิ้นส่วนของมอเตอร์ (แปรงคาร์บอน) เริ่มมีการเสื่อมสภาพ

หยุดการใช้เครื่องดูดฝุ่นและถอดปลั๊กไฟก่อนติดต่อศูนย์บริการที่ได้รับการแต่งตั้งจากรีป

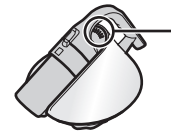
# การใช้เครื่องดูดและกำจัดไรฝุ่น

## ขั้นตอนการทำความสะอาด

### สวิตช์ควบคุม



**การเริ่มต้น** **AUTO UP/DOWN** **กดปุ่มนี้หนึ่งครั้ง**  
**ลมร้อนจะถูกควบคุมโดยอัตโนมัติเพื่อให้ได้**  
**อุณหภูมิที่เหมาะสม**



เพื่อการใช้ลมร้อนได้อย่างมีประสิทธิภาพ โปรดรอให้ไฟเตือนการวอร์มเครื่องที่อยู่บนเครื่องดูดฝุ่นสว่างขึ้นก่อนเริ่มการทำงาน โดยไฟเตือนนี้จะค่อยๆ เปลี่ยนจากกะพริบ เป็นสว่างนิ่งในเวลาประมาณ 30 วินาที (ท่านจะสามารถใช้งานเครื่องดูดฝุ่นได้เมื่อไฟเตือนนี้กะพริบช้าๆ)

**การปิดเครื่อง** **OFF** **ไฟเตือนการวอร์มเครื่องจะดับลง**

### การปรับกำลังมอเตอร์

**กดปุ่ม " AUTO " UP/DOWN** **กำลังมอเตอร์จะถูกปรับให้แรงหรือเบาสลับกันไป**  
**ระหว่างการใช้งาน**

- สถานะของกำลังมอเตอร์ถูกระบุด้วยไฟเตือนการวอร์มเครื่องที่อยู่บนตัวเครื่องดูดฝุ่น (หน้า 5)
- หากอุณหภูมิของมอเตอร์ (อุณหภูมิของลม) อยู่ที่ระดับอุณหภูมิสูงสุด ท่านจะไม่สามารถเปลี่ยนกำลังมอเตอร์ได้ ในกรณีนี้ ไฟเตือนการวอร์มเครื่องจะกะพริบสั้นๆ 3 ครั้ง

## เมื่อไฟเตือนการดูแลรักษาฟิลเตอร์ (สีแดง) ติดสว่าง

ไฟเตือนการดูแลรักษาฟิลเตอร์ใช้เพื่อแจ้งเตือนรอบการทำความสะอาดฟิลเตอร์ ควรดูแลรักษาฟิลเตอร์ตามที่ระบุไว้ด้านล่างนี้

ไฟเตือนการดูแลรักษาฟิลเตอร์ (สีแดง)	ลักษณะการสว่าง	สถานะ/วิธีปฏิบัติ
	ไฟสว่างนิ่ง	ให้ท่านเทฝุ่นออกจากถังดูดฝุ่นให้หมด ฟิลเตอร์ชุดถังดูดฝุ่นสกปรก ถอดชุดถังดูดฝุ่นออก จากนั้นหมุนปุ่มของฟิลเตอร์แล้วเทฝุ่นที่ดูดไว้ในเครื่องออกให้หมด (หน้า 6,7)
	ไฟกะพริบถี่ๆ	ล้างทำความสะอาดฟิลเตอร์ด้วยน้ำเปล่า ฟิลเตอร์ชุดถังดูดฝุ่นสกปรกเพราะมีสิ่งสกปรกติดค้าง ให้ท่านถอดฟิลเตอร์ออก แล้วล้างน้ำให้สะอาด (หน้า 7-9)

### ข้อมูล

- เซ็นเซอร์อุปติคอลจะทำหน้าที่ตรวจจับว่าหัวดูดฝุ่นนั้นถูกยกออกจากชุดเครื่องนอนหรือไม่ระหว่างการใช้งาน และใบพัดแผ่นยางตีฝุ่นจะหยุดการทำงาน แต่หากใบพัดแผ่นยางตีฝุ่นยังไม่หยุดการทำงาน แสดงว่าเซ็นเซอร์อุปติคอลสกปรก
- หากหัวดูดฝุ่นนั้นถูกยกออกจากชุดเครื่องนอนนานกว่า 1 นาที ไฟเตือนการเปิดเครื่องจะดับลงโดยอัตโนมัติ และไฟเตือนการวอร์มเครื่องก็จะดับลงเช่นกัน (ฟังก์ชัน Auto OFF)
- ความเร็วการหมุนของใบพัดแผ่นยางตีฝุ่นจะไม่เปลี่ยนแปลงแม้ท่านจะปรับกำลังมอเตอร์

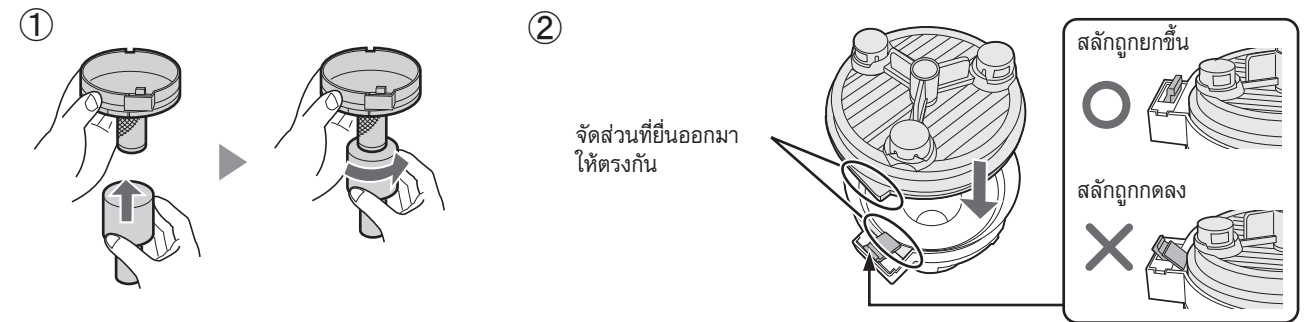
### ข้อสังเกต

- ห้ามสัมผัสใบพัดแผ่นยางตีฝุ่น, เซ็นเซอร์อุปติคอล หรือพื้นที่รอบๆ ช่องระบายลมร้อนระหว่างการใช้งาน หรือทันทีหลังจากใช้งานเสร็จ [ มีความเสี่ยงที่จะเกิดการบาดเจ็บ หรือแผลพุพองที่มีมือของท่าน หรืออื่นๆ ]
- ขอแนะนำให้ใช้งานเครื่องดูดฝุ่นเครื่องนี้ภายในห้องที่มีอุณหภูมิ 10 ถึง 35°C

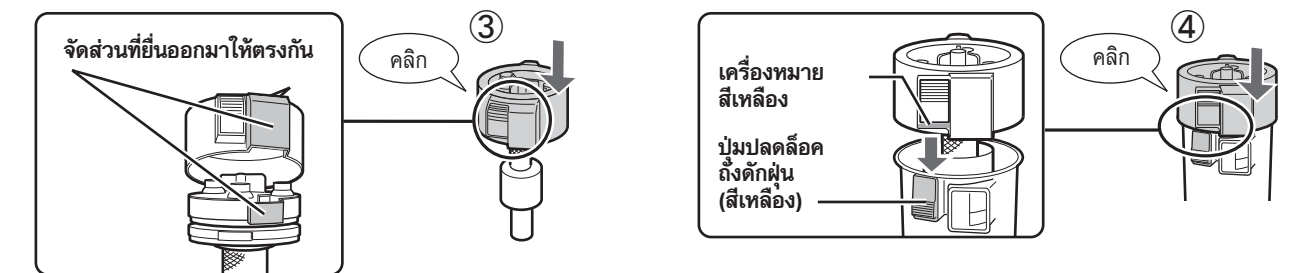
## การประกอบฟิลเตอร์

### ข้อควรระวัง

- ท่านจะยังไม่สามารถติดตั้งชิ้นส่วนต่างๆ เหล่านี้ไว้บนเครื่องดูดฝุ่นได้ หากท่านประกอบชิ้นส่วนเหล่านี้ยังไม่ถูกต้องเรียบร้อย
- โปรดระมัดระวังไม่ทำให้ฟิลเตอร์แบบตาข่ายหลวม (ด้านล่าง) เมื่อเทฝุ่นออกจากถังดูดฝุ่น หรือเมื่อทำความสะอาดฟิลเตอร์
- ท่านจะไม่สามารถประกอบฟิลเตอร์ได้ หากมีสิ่งสกปรกใดๆ ติดอยู่ที่ฐานของถังดูดฝุ่น
- ท่านจะไม่สามารถประกอบฟิลเตอร์ได้ หากมีสิ่งสกปรกพันอยู่รอบๆ ฟิลเตอร์แบบตาข่าย

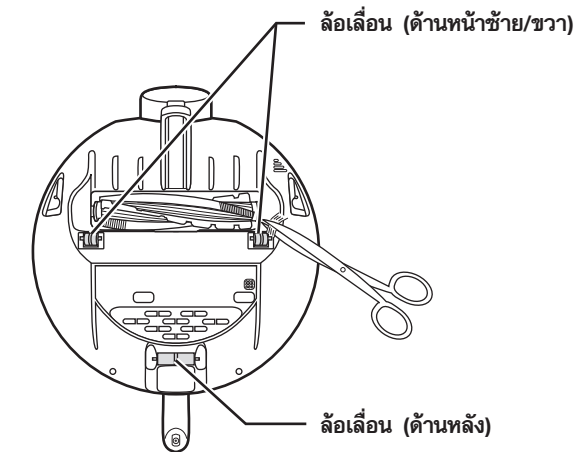


- โปรดตรวจสอบให้แน่ใจว่าไม่มีวัตถุแปลกปลอมอยู่ในฟิลเตอร์แบบตาข่าย ก่อนติดตั้ง [ ไม่เช่นนั้นอาจเกิดเสียงดังผิดปกติ ]



## ข้อเตือน

- หากข้อเตือนเกิดการเสื่อมสภาพ ให้ท่านหยุดใช้งาน และติดต่อศูนย์บริการที่ได้รับการแต่งตั้งจากรับใช้กรรไกรตัดเส้นด้ายหรือเส้นไหม หรือเส้นสายอื่นๆ ที่พันอยู่รอบให้หมด
- โปรดระมัดระวังเพื่อป้องกันการบาดเจ็บ



# การดูแลรักษา (ต่อ)

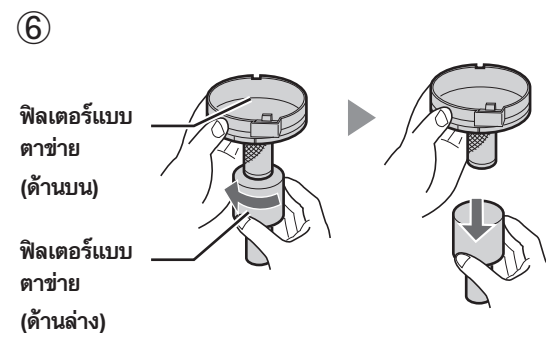
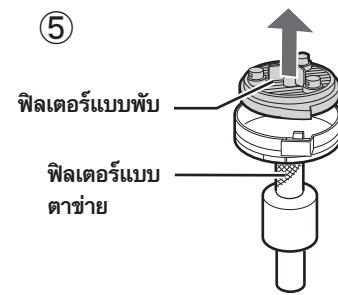
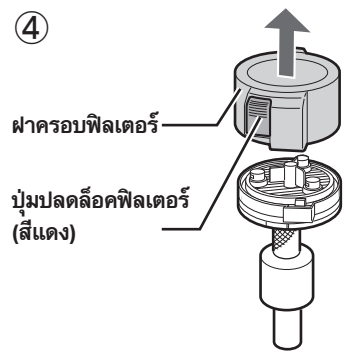
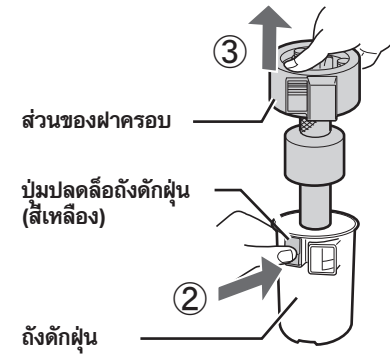
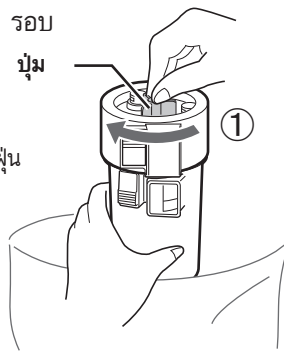
## คำเตือน

ก่อนเริ่มการบำรุงรักษาหรือการตรวจสอบเครื่อง จะต้องถอดปลั๊กไฟของตัวเครื่องออกก่อนเสมอ (ไม่เช่นนั้นอาจเกิดไฟฟ้าช็อต หรือท่านอาจได้รับบาดเจ็บ)

### การถอดฟิลเตอร์

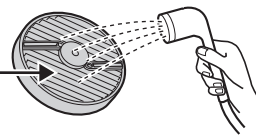
① หมุนปุ่มที่ฟิลเตอร์ประมาณ 10 รอบ

- เคาะลิ่งสกปรกที่อยู่บนฟิลเตอร์แบบอัดฟลิทให้หล่นลงไปในถังดักฝุ่น



### การล้างฟิลเตอร์

#### ฟิลเตอร์แบบพับ



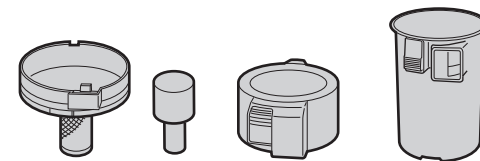
ใช้น้ำฉีดล้างจากทางด้านหลังฟิลเตอร์

- หากมีกลิ่นรุนแรง หรือมีสิ่งสกปรกประเภทสารปนเปื้อน ให้นำฟิลเตอร์ไปแช่น้ำ 1 ลิตร ที่ผสมกับน้ำยาซักผ้าขาว 10 มล. นานประมาณ 3 ชั่วโมง จากนั้นจึงล้างออกด้วยน้ำเปล่าที่สะอาด



#### ฟิลเตอร์แบบตาข่าย (ด้านบนและด้านล่าง) ฝาครอบฟิลเตอร์ และถังดักฝุ่น

ล้างทำความสะอาดโดยใช้น้ำเปล่าหรือน้ำเปล่าผสมผงซักฟอกเล็กน้อย



### หลังจากล้างด้วยน้ำ

- เชย้าเพื่อสลัดน้ำออกให้มากที่สุด จากนั้นจึงเช็ดออกด้วยผ้าขนหนูเพื่อให้แห้งที่สุด
- ผึ่งไว้ให้แห้งในที่ร่มที่มีการระบายอากาศที่ดีจนแห้ง [ หากไม่ผึ่งฟิลเตอร์ให้แห้งสนิท อาจทำให้เกิดกลิ่นอับหรือการทำงานที่ผิดพลาดได้ ]
- ห้ามเป่าฟิลเตอร์ด้วยลมร้อน เช่น ไดร์เป่าผม [ ไม่เช่นนั้นอาจเสียรูปทรง หรือการทำงานที่ผิดพลาดได้ ]

ระยะเวลาการผึ่งให้แห้งที่แนะนำ: 12 ชั่วโมง (แตกต่างกันไปตามสภาวะแวดล้อมและฤดูกาล)

### การแสดงสถานะของไฟเตือนการวอร์มเครื่อง (สีส้ม)

ระหว่างการทำความสะอาด ไฟเตือนการวอร์มเครื่องจะติดสว่างดังภาพที่แสดงด้านล่างเพื่อเป็นการแสดงถึงสถานะการทำงาน

กะพริบช้าๆ *	สว่างนิ่ง	กะพริบเร็วๆ
เริ่มต้นการทำงาน	ลมกำลังอุ่นขึ้น	ไฟดับ หากหยุดการทำงานภายในเวลา 30 นาทีหลังจากที่เครื่องเริ่มการทำงาน
		ประมาณ 1 นาที ก่อนหยุดทำงานอัตโนมัติ (ไฟดับหลังจากที่เครื่องเริ่มการทำงานไปแล้ว 30 นาที)

ไฟเตือนการวอร์มเครื่อง (สีส้ม)	สถานะของไฟ	สถานะการทำงาน
	กะพริบช้าๆ	ลมอ่อนๆ ถูกปล่อยออกมาด้วยกำลังแรงสูงสุด เครื่องสามารถดูดฝุ่นได้แม้ฝุ่นหยาบจะยังคงค้างอยู่
	สว่างนิ่ง	ลมเริ่มอุ่นมากขึ้นเรื่อยๆ ประสิทธิภาพของเครื่องดูดฝุ่นที่มีผลต่อโรฝุ่นกำลังเพิ่มสูงขึ้นเนื่องจากลมร้อนระยะเวลากว่าที่ได้ลมร้อนในระดับอุณหภูมิที่เหมาะสมจะแตกต่างกันไปขึ้นอยู่กับอุณหภูมิของห้อง
	กะพริบเร็วๆ	การทำงานจะหยุดโดยอัตโนมัติประมาณ 1 นาทีหลังจากที่ไฟเตือนเริ่มกะพริบเร็วๆ และไฟเตือนจะดับลง หากต้องการใช้งานต่อแม้หลังจากที่เครื่องหยุดการทำงานอัตโนมัติ ให้ท่านกดปุ่ม "AUTO" อีกครั้งเพื่อเริ่มการทำงานต่อ
		เพื่อความปลอดภัย เครื่องจะหยุดการทำงานภายในเวลา 30 นาทีหลังจากที่เครื่องเริ่มการทำงาน โดยไฟเตือนการวอร์มเครื่องจะกะพริบเร็วๆ ช่วง 1 นาทีก่อนที่จะหยุดการทำงานอัตโนมัติ
	ไฟดับ	เมื่อใช้งานเครื่องโดยใช้กำลังมอเตอร์แรงสุดเพื่อให้ได้ลมร้อนสูง หากท่านปรับให้กำลังต่ำลงโดยการกดปุ่ม "AUTO" ไฟเตือนการวอร์มเครื่องจะยังคงดับอยู่จนกว่าลมจะร้อนขึ้น (ไฟเตือนการวอร์มเครื่องจะเปลี่ยนไปสว่างนิ่งโดยอัตโนมัติเมื่อลมร้อนทำความร้อนถึงระดับอุณหภูมิที่เหมาะสม)
	กะพริบ 3 ครั้ง	หากอุณหภูมิของมอเตอร์ (อุณหภูมิของลม) อยู่ที่ระดับสูงสุด กำลังมอเตอร์จะยังคงไม่เปลี่ยนแปลง แม้ว่าจะกดปุ่ม "AUTO" ไฟเตือนจะกะพริบเร็วๆ 3 ครั้ง

### เคล็ดลับสำหรับการทำความสะอาดที่นอน

- ค่อยๆ เลื่อนเครื่องดูดฝุ่นถอยหลังและเดินหน้าตามทีแสดงในภาพประกอบ (ห้ามออกแรงกดบนเครื่องดูดฝุ่น)
- ทำความสะอาดพื้นที่เดิมแบบถอยหลังและเดินหน้าสองรอบเพื่อให้สะอาดมากขึ้น
- เมื่อตอนเริ่มต้นการใช้งาน หากเครื่องดูดฝุ่นถูกวางไว้บนที่นอน แทนที่จะยกขึ้น ลมร้อนจะสามารถหมุนเวียนและทำให้ลมอุ่นเร็วขึ้น
- หากมีพื้นที่ว่างระหว่างที่นอนกับตัวเครื่องดูดฝุ่น ลมร้อนจะทำให้ฝุ่นกระจายและทำให้ฝุ่นมาติดตามตัวเครื่องดูดฝุ่นแทน



### การเก็บเครื่องดูดฝุ่น

เก็บสายไฟไว้ด้านหลังของพื้นที่จัดเก็บ โดยให้หัวปลั๊กไฟชี้ขึ้นด้านบน



### ข้อควรระวัง

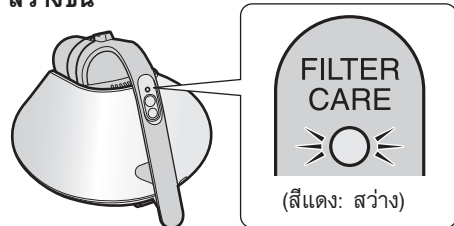
- ห้ามเก็บเครื่องดูดฝุ่นไว้กับขาตั้งสำหรับจัดเก็บเครื่องขณะที่เครื่องกำลังทำงาน
- ห้ามวางขาตั้งไว้บนพื้นที่ไม่มั่นคง เช่น พรมที่มีขนฟู [ ขาตั้งอาจพลิกคว่ำได้ ]
- ห้ามถือเครื่องดูดฝุ่นขณะที่เก็บเครื่องไว้กับขาตั้ง [ เครื่องดูดฝุ่นอาจหลุดออกมาจากขาตั้ง และหล่นลงมาทำให้ท่านได้รับบาดเจ็บ, ทำให้พื้นเสียหาย หรือเครื่องชำรุดได้ ]
- ห้ามดึงขาตั้งสำหรับจัดเก็บเครื่อง [ เพราะจะทำให้พื้นเสียหาย หรือเกิดปัญหาอื่น ๆ ]



# การเทฝุ่นออกจากถังดักฝุ่น

## คำแนะนำในการเทฝุ่นออกจากถังดักฝุ่น

- เมื่อไฟเตือนการดูแลรักษาฟิลเตอร์ (สีแดง) สว่างขึ้น\*

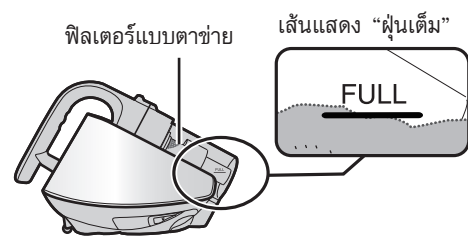


- เมื่อเครื่องหยุดทำงาน
- เมื่อแรงดูดฝุ่นอ่อนลง
- เมื่อเสียงการทำงานเปลี่ยนไปหรือดังขึ้น

ถอดชุดถังดักฝุ่นออก จากนั้นหมุนปุ่มของฟิลเตอร์ และเทฝุ่นและสิ่งสกปรกออกมาให้หมด (โปรดดูทางด้านขวา)

หากไฟเตือนนี้ยังคงสว่าง แสดงว่าต้องทำความสะอาดฟิลเตอร์ หน้า 7-9

- เมื่อมีฝุ่นสะสมอยู่จนถึงเส้นแสดง "ฝุ่นเต็ม"



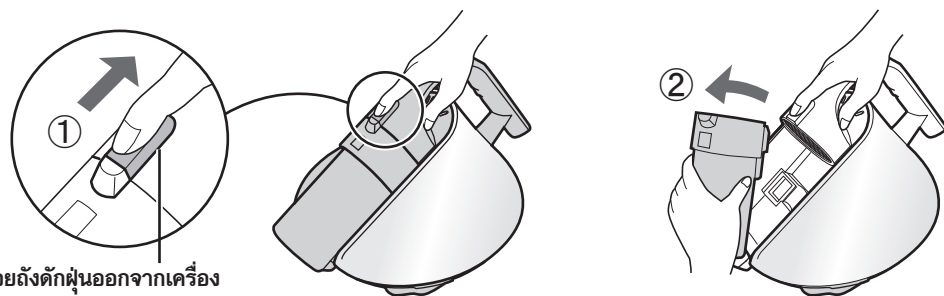
แม้จะมีสิ่งสกปรกสะสมอยู่บนด้านหนึ่ง ก็ควรเทฝุ่นออกจากถังดักฝุ่นก่อนจะมีฝุ่นสะสมอยู่จนถึงระดับที่แสดงว่าฝุ่นเต็ม

เพื่ออนามัยที่ดี ท่านควรเทฝุ่นออกจากถังดักฝุ่นทุกครั้งหลังการดูดฝุ่น

### ข้อสังเกต

- หากฝืนใช้งานต่อไปทั้งที่ถังดักฝุ่นเต็ม สิ่งสกปรกจะติดอยู่ตามฟิลเตอร์แบบตาข่าย และทำให้แรงดูดลดลง

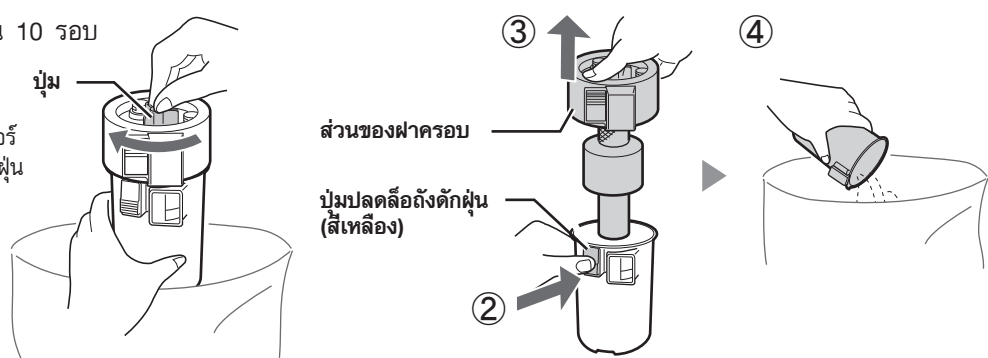
## การถอดถังดักฝุ่นออกจากตัวเครื่อง



## การเทฝุ่นออกจากถังดักฝุ่น

- 1 หมุนปุ่มที่ถังดักฝุ่นประมาณ 10 รอบ

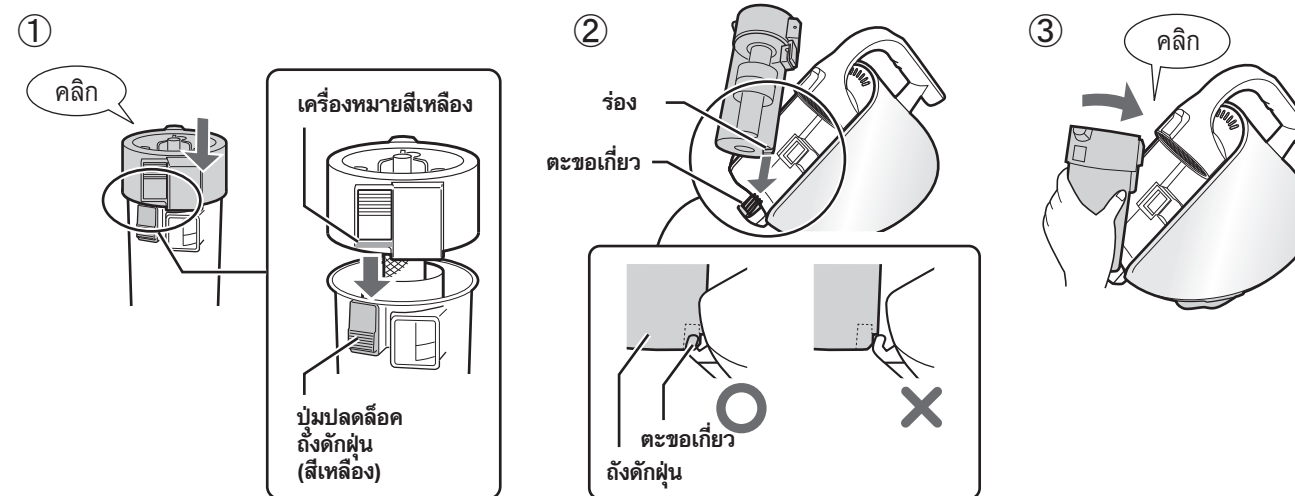
- เคาะสิ่งสกปรกที่อยู่บนฟิลเตอร์แบบพับให้หล่นลงในถังดักฝุ่น



### คำเตือน

ก่อนเริ่มการบำรุงรักษาหรือการตรวจสอบเครื่อง จะต้องถอดปลั๊กไฟของตัวเครื่องออกก่อนเสมอ (ไม่เช่นนั้นอาจเกิดไฟฟ้าช็อต หรือท่านอาจได้รับบาดเจ็บ)

## การติดตั้งถังดักฝุ่นเข้ากับตัวเครื่อง

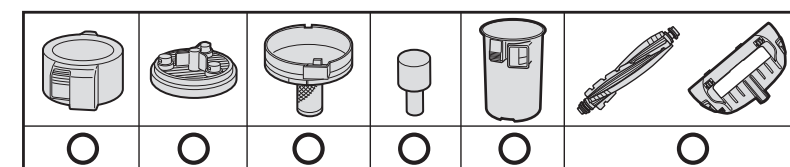


### ข้อควรระวัง

- โปรดทำการติดตั้งตามลำดับขั้นตอน และใส่ชุดถังดักฝุ่นเข้ากับตัวเครื่องดูดฝุ่นอย่างถูกต้อง ไม่เช่นนั้นจะทำให้แรงในการดูดฝุ่นลดลง มีเสียงดังผิดปกติ หรือมีสิ่งสกปรกเข้าไปในมอเตอร์ จนทำให้เครื่องทำงานผิดพลาด
- ชุดถังดักฝุ่นจะต้องได้รับการประกอบอย่างถูกวิธีเพื่อให้สามารถติดตั้งเข้ากับตัวเครื่องดูดฝุ่นได้อย่างถูกต้อง
- ห้ามคลายฟิลเตอร์แบบตาข่าย (ด้านล่าง) ให้หลวม เวลาที่ท่านเทฝุ่นออกจากถังดักฝุ่น หรือทำความสะอาดเครื่องดูดฝุ่น
- ถังดักฝุ่นจะไม่พอดีกับตัวเครื่องดูดฝุ่น หากมีฝุ่นติดอยู่ในช่องสำหรับจัดเก็บถังดักฝุ่น

# การดูแลรักษา

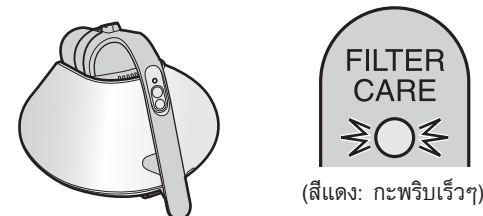
- ใช้ผ้านุ่มๆ เช็ดทำความสะอาดเครื่องดูดฝุ่น เพื่อให้ตัวเครื่องและพื้นไม่เกิดรอยขีดข่วน
- ใช้มือประคองเครื่องดูดฝุ่นไว้เพื่อให้เครื่องอยู่กับที่
- ขณะถอดและทำความสะอาดถังดักฝุ่น ให้ทำความสะอาดช่องสำหรับจัดเก็บชุดถังดักฝุ่นเป็นอันดับแรก



## ชุดถังดักฝุ่น

## คำแนะนำสำหรับการทำความสะอาด ถังดักฝุ่นและฟิลเตอร์ด้วยน้ำเปล่าเมื่อเกิดสภาวะต่อไปนี้

- เมื่อไฟเตือนการดูแลรักษาฟิลเตอร์ (สีแดง) กระพริบเร็วๆ\*



- เมื่อตัวเครื่องดูดฝุ่นเกิดความร้อนสูง
- เมื่อใช้เครื่องในการดูดฝุ่นที่ละเอียดมาก
- เมื่อไฟเตือนการดูแลรักษาฟิลเตอร์ (สีแดง) สว่างขึ้นมาบ่อยๆ

### ข้อสังเกต

- หากยังฝืนใช้งานเครื่องต่อไปโดยไม่ทำความสะอาดเครื่องก่อน เครื่องดูดฝุ่นจะหยุดการทำงานโดยอัตโนมัติ ขอแนะนำให้ท่านทำความสะอาดตัวเครื่องอย่างสม่ำเสมอ เพราะในบางกรณี ไฟเตือนการดูแลรักษาฟิลเตอร์อาจไม่สว่างขึ้น แม้จะถึงเวลาที่ต้องทำความสะอาดฟิลเตอร์แล้วก็ตาม ทั้งนี้ขึ้นอยู่กับอุณหภูมิห้อง และสภาวะการใช้งาน หรืออื่นๆ
- ห้ามใช้ทินเนอร์, เบนซิน หรือน้ำร้อน (อุณหภูมิประมาณ 40°C ขึ้นไป)